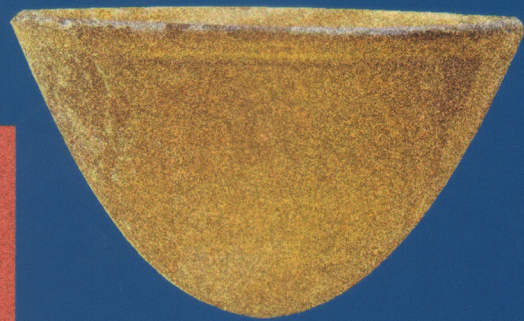


- Etude
- Recherches
- Découvertes
- Travaux



BULLETIN SCIENTIFIQUE
Etudes et Travaux

SOCIÉTÉ
ARCHEOLOGIQUE
CHAMPENOISE

Bulletin
n°2/2003
fascicule B
Tome 96
Prix : 11€





Société Archéologique Champenoise

BULLETIN SCIENTIFIQUE ETUDES ET TRAVAUX
N°2 / 2003 - fascicule B



Sommaire

Introduction	p. 3
Les vases moulés sur noyau Groupe I	p. 4
Les vases moulés sur noyau Groupe II	p. 5
Les vases moulés sur noyau Groupe III	p. 6
Les perles préhistoriques de Grande-Bretagne	p. 7
Les bracelets préhistoriques	p. 9
Les pendentifs en verre sur noyau	p. 10
Les verreries romaines	p. 11
La verrerie mérovingienne période I	p. 20
La verrerie mérovingienne période II	p. 21
La verrerie carolingienne période III	p. 22
Les perles mérovingiennes	p. 23
La verrerie du 11 ^{ème} au 13 ^{ème} siècle dans le Midi de la France	p. 25
La verrerie au 14 ^{ème} siècle dans le Midi de la France	p. 26
La verrerie du 15 ^{ème} au 16 ^{ème} siècle dans le Midi de la France	p. 28
La verrerie au 14 ^{ème} et 15 ^{ème} siècle dans le nord de la France	p. 29
La verrerie au 16 ^{ème} siècle dans le nord de la France	p. 30
La verrerie au 17 ^{ème} siècle dans le nord de la France	p. 31
La verrerie du 13 ^{ème} au 15 ^{ème} siècle dans les pays du Rhin.....	p. 32
La verrerie au 16 ^{ème} siècle dans les pays du Rhin.....	p. 33
La verrerie au 17 ^{ème} siècle dans les pays du Rhin.....	p. 34
Bibliographie	p. 35



Introduction

Le but, des planches qui suivent, est de rappeler, dans un seul fascicule, les principales classifications typologiques utilisées dans l'étude de la verrerie archéologique.

Les périodes concernées s'étendent du VI^{ème} siècle avant J.-C., jusqu'au XVII^{ème} siècle après J.-C. et l'aire géographique correspond à la France, du Nord au Midi.

Certaines figures sont simplement extraites de l'ouvrage de l'auteur. Pour d'autres, il s'agit de la synthèse entre plusieurs classements, avec tout ce que cela implique. Il a fallu créer de toutes pièces une mise en page et un rangement qui n'existe pas dans les manuels concernés.

La consultation de cet aide-mémoire ne dispense pas d'étudier les ouvrages originaux. Les auteurs nuancent souvent leurs classifications jugées trop simplistes par un texte beaucoup plus riche en renseignements. C'est pourquoi les fiches ne sont pas accompagnées de commentaires.

L'auteur espère que ces planches, malgré leurs insuffisances et leur caractère artisanal, rendront service aux différents acteurs de l'archéologie de terrain, confrontés avec une multitude de références à retenir. Qu'ils gardent en mémoire que ce classement ne reflète que l'état des connaissances actuelles. C'est par leurs découvertes et la publication de leurs travaux que ces typologies seront progressivement complétées et enrichies, montrant l'incroyable diversité – et complexité – de la verrerie archéologique.

Hubert Cabart
Saint-Memmie – Août 2001 -

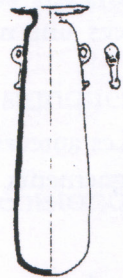




Les vases moulés sur noyau d'après David Frederick Grose (1989) Groupe I (fin VI^e s. – début IV^e s. avant J.-C.)



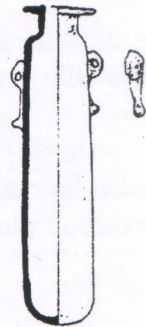
Gr. I:1



Gr. I:2



Gr. I:3A



Gr. I:3B



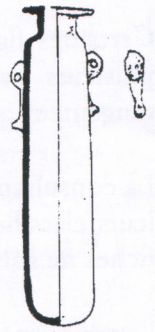
Gr. I:4



Gr. I:5

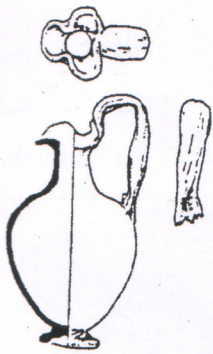


Gr. I:6

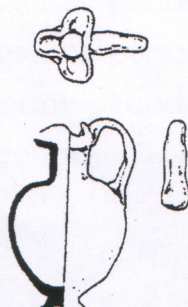


Gr. I:7

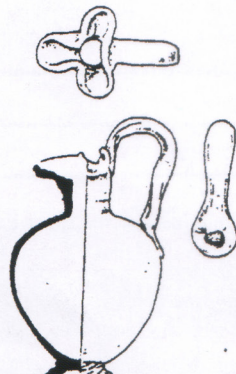
▲ Alabastres



Gr. I:1



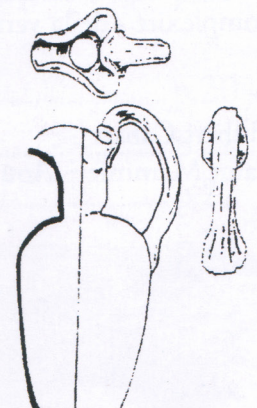
Gr. I:2



Gr. I:2A



Gr. I:3



Gr. II:1

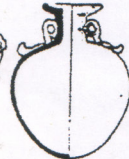
▲ OEnochoés



Gr. I:1



Gr. I:1A



Gr. I:2



Gr. I:3A



Gr. I:3B

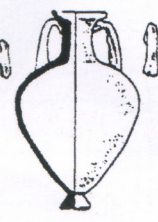
▲ Aryballes



Gr. I:1



Gr. I:2



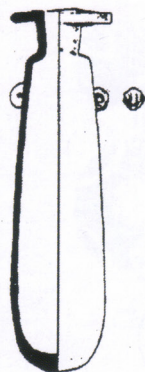
Gr. I:3

▲ Amphoriques

Les vases moulés sur noyau

d'après David Frederick Grose (1989)

Groupe II (milieu IV^e s. – fin III^e s. avant J.-C.)



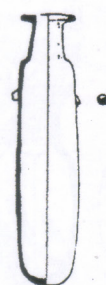
Gr. II:1



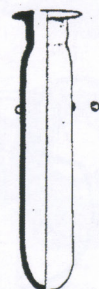
Gr. II:2



Gr. II:3



Gr. II:4



Gr. II:5



Gr. II:6

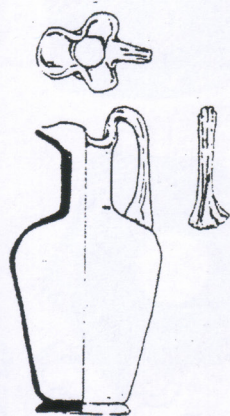


Gr. II:7

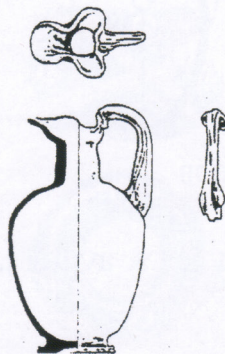


Gr. II:8

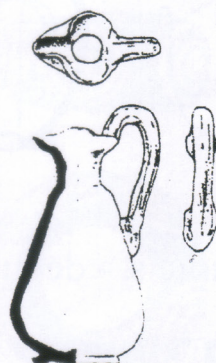
▲ *Alabastres*



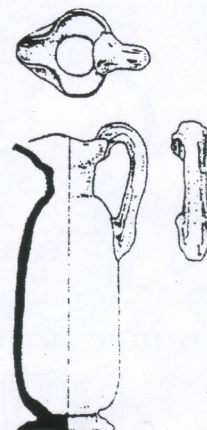
Gr. II:2



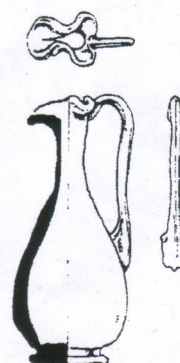
Gr. II:3



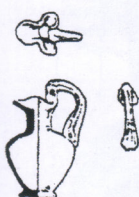
Gr. II:4



Gr. II:5



Gr. II:6



Gr. II:7



Gr. II:8



Gr. II:9



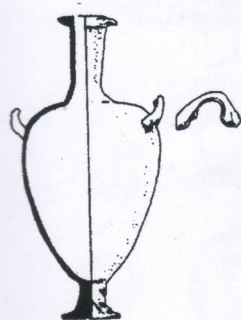
Gr. II:10

▲ *OEnochoés*

▼ *Stamnos*



Gr. II:1



Gr. II:1



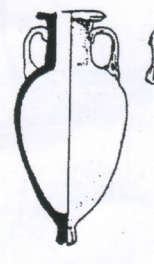
Gr. II:2



Gr. II:3



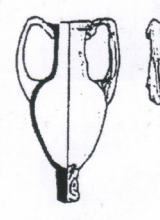
Gr. II:1



Gr. II:2



Gr. II:3A

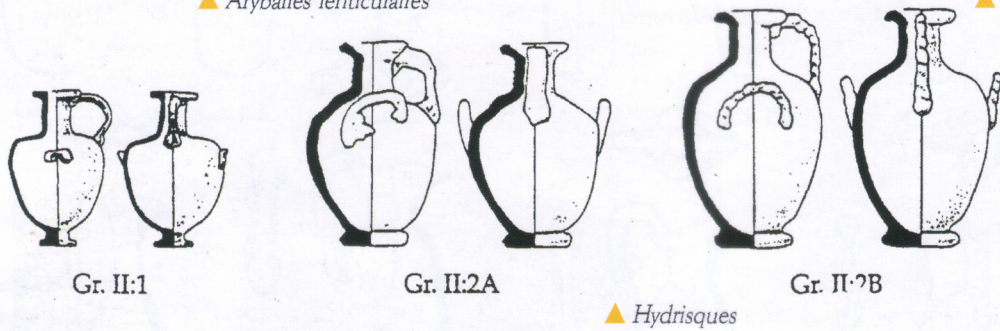
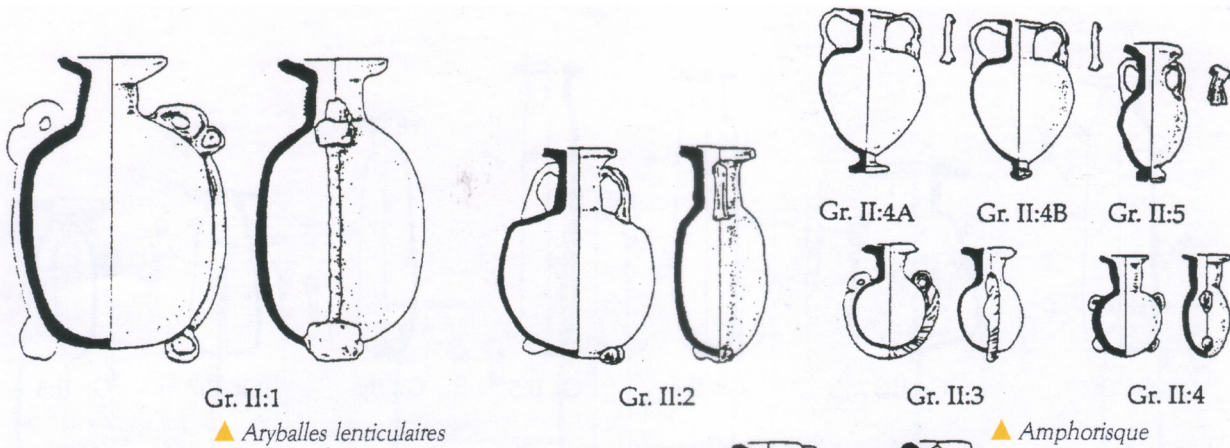


Gr. II:3B

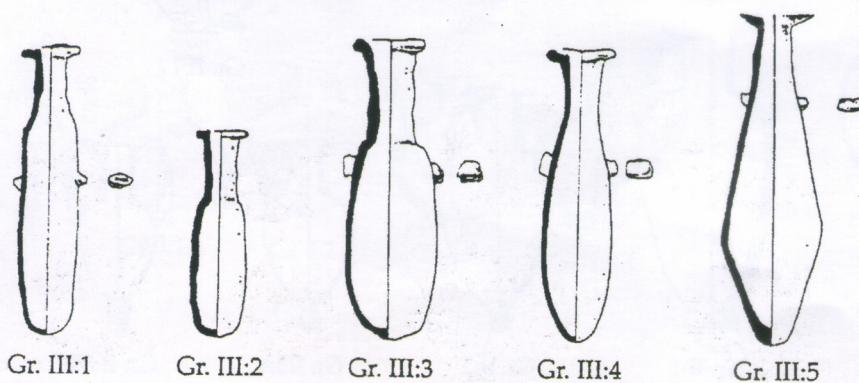
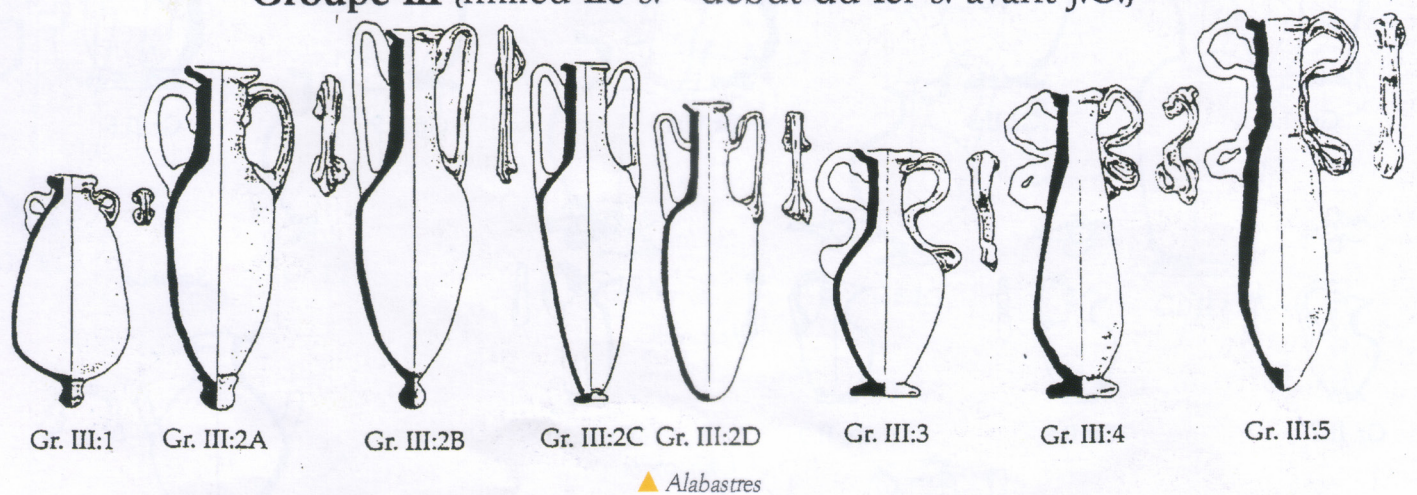
▲ *Unguentaria*

▲ *Amphoriques*

Les vases moulés sur noyau d'après David Frederick Grose (1989) Groupe II (milieu IV^e s. – fin III^e s. avant J.-C.)



Groupe III (milieu II^e s. - début du I^{er} s. avant J.C.)





Les perles préhistoriques de Grande Bretagne d'après Margaret Guido (1978)



▲ Classe VI



▲ Classe VII



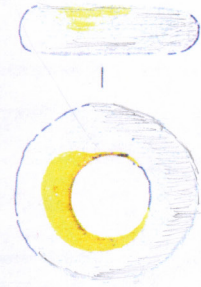
▲ Classe 2



▲ Classe 3



▲ Classe 4



▲ Classe 5



▲ Classe 6
type Oldbury



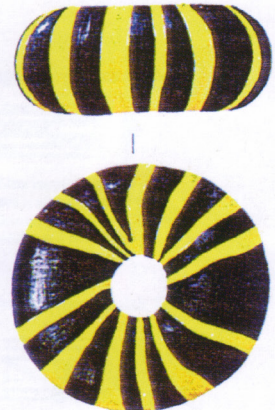
▲ Classe 6
type Colchester



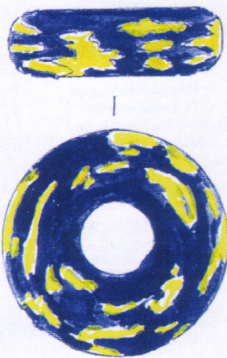
▲ Classe 6
spirales jaunes



▲ Classe 7a



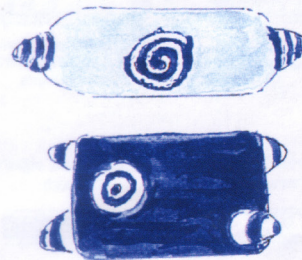
▲ Classe 7b



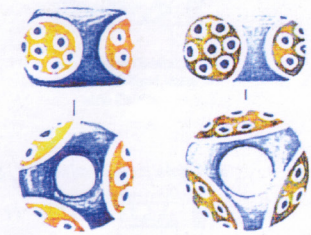
▲ Groupe 1



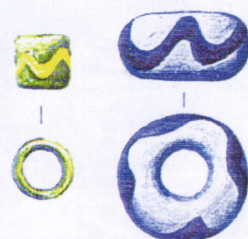
▲ Groupe 2



▲ Groupe 3



▲ Groupe 4



▲ Groupe 5a



▲ 5b



▲ 5c



▲ 5d



▲ 5e



▲ 5g



▲ 5h



Les perles préhistoriques de Grande Bretagne

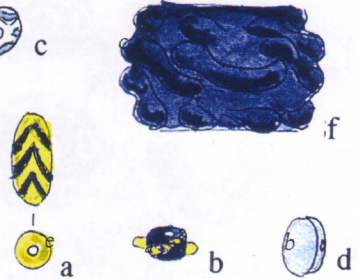
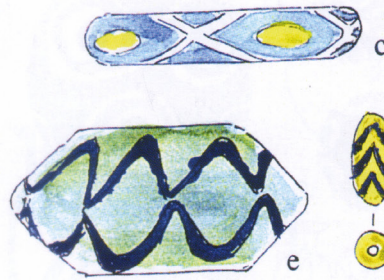
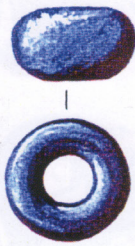
d'après Margaret Guido (1978)



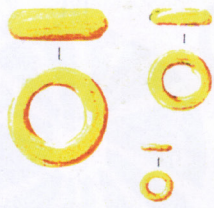
▲ Groupe 6



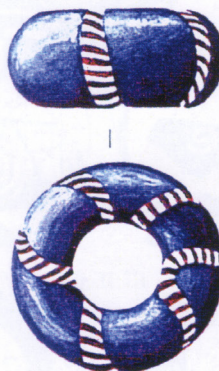
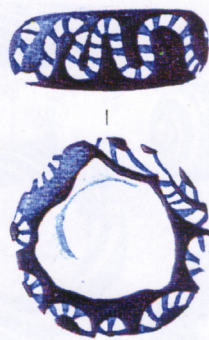
▲ Groupe 7



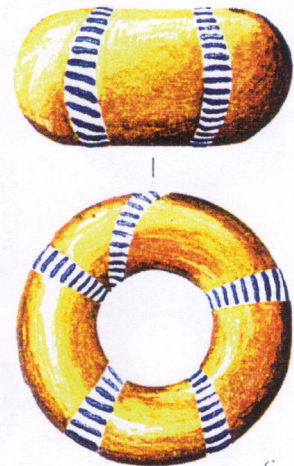
▲ Groupe 8



▲ Classe 8



▲ Classe 9



▲ Classe 10



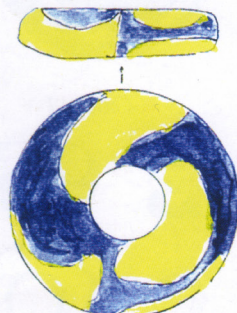
▲ Classe 11



▲ Classe 12



▲ Classe 13



▲ Classe 14



Les bracelets protohistoriques

d'après Thea Elisabeth Heavernick (1960)

Rupert Gebhard et Michel Feugère (1989), Rupert Gebhard (1989)

<p>Groupe Haevernick 1</p>	<p>Groupe Haevernick 2</p> <p>pourpre = série Gebhard 37 bleu = série Gebhard 39 brun = nouvelle série O</p>	<p>Groupe Haevernick 3a</p> <p>vert = série Gebhard 34 jaune clair à brun = s. Geb. 35 pourpre = série Gebhard 36 bleu = série Gebhard 38</p>	<p>Groupe Haevernick 3b</p>	<p>Groupe Haevernick 3c</p>
<p>Groupe Haevernick 3d</p>	<p>Groupe Haevernick 4</p> <p>bleu, filets jaunes = série Gebhard. 40 bleu, filets blancs = série Gebhard. 41 transp./fond jaune = nv. série AD</p>	<p>Groupe Haevernick 5a</p> <p>vert naturel, filets rapportés bleu clair = série Gebhard 33 bleu = nouvelle série T transp./fond jaune = nv. série U bleu, décor jaune = nv. série V naturel = série Gebhard 44</p>	<p>Groupe Haevernick 5b</p>	<p>Groupe Haevernick 6a/1</p> <p>transparent sur fond jaune = série Gebhard. 25</p>
<p>Groupe Haevernick 6a/3</p> <p>transp./fond jaune = s. Geb. 26 bleu = série Gebhard 11a pourpre = nv. série C brun = nv. série D</p>	<p>Groupe Haevernick 6b</p> <p>bleu, filets rapportés = série Gebhard 11a brun, filets rapportés = série Gebhard 11b transparent, filets rapportés = nv. série S</p>	<p>Groupe Haevernick 7a</p> <p>lisse, transp./fond jaune = s. Geb. 27 lisse, bleu = s. Gebhard 17 brun = nv. série H pourpre = nv. série Z</p>	<p>Groupe Haevernick 7b1</p> <p>bleu, filet rapporté sur la côte centrale = série Gebhard 15</p>	<p>Groupe Haevernick 7b/2-3</p> <p>bleu, filets rapportés sur les cinq côtes = série Gebhard 14 brun, filets rapportés sur les 2 côtes médianes = nv. série E</p>
<p>Groupe Haevernick 7c</p> <p>Bleu, filets rapportés sur les 2 côtes centrales = s. Gebhard. 18 transparent/fond jaune = nv. s. F</p>	<p>Groupe Haevernick 7d</p> <p>vert = série Gebhard 34a brun = série Gebhard 35a pourpre = série Gebhard 36a bleu = série Gebhard 38a transparent = nv. série R</p>	<p>Groupe Haevernick 8a forme 29</p> <p>bleu = série Gebhard. 43 transp./fond jaune = nv. série W</p>	<p>Groupe Haevernick 8b</p> <p>bleu, filets rapportés, large = série Gebhard. 12 bleu, filets rapportés, étroit = série Gebhard. 13 brun, filets rapportés, = nv. s. AE</p>	<p>Groupe Haevernick 8c</p> <p>bleu = série Gebhard. 21 transparent/fond jaune = nv. série X</p>
<p>Groupe Haevernick 8d</p> <p>bleu, filets rapportés = série Gebhard. 20 transparent/fond jaune, filets rapportés = nv. série J</p>	<p>Groupe Haevernick 8e</p> <p>bleu = nv. série Y transp./fond jaune, filets rapportés Jaunes et blancs = nv. série K</p>	<p>Groupe Haevernick 9</p> <p>bleu = série Gebhard. 10 transparent/fond jaune = série Gebhard 28</p>	<p>Groupe Haevernick 10/1</p> <p>transparent/fond jaune = série Gebhard 30</p>	<p>Groupe Haevernick 10/2-3</p> <p>bleu = série Gebhard. 22 transparent/fond jaune = série Gebhard 31</p>
<p>Groupe Haevernick 11/1</p> <p>bleu = série Gebhard. 42 transparent/fond jaune = série Gebhard 29</p>	<p>Groupe Haevernick 11/2</p> <p>bleu, filets rapportés = série Gebhard. 19</p>	<p>Groupe Haevernick 12 forme 57</p> <p>bleu = série Gebhard. 19</p>	<p>Groupe Haevernick 12 forme 58</p> <p>bleu = série Gebhard. 6</p>	<p>Groupe Haevernick 13/1</p> <p>bleu = série Gebhard. 9</p>
<p>Groupe Haevernick 13 variantes 4, 5-7</p> <p>bleu = série Gebhard. 4 transp./fond jaune = nv. série B</p>	<p>Groupe Haevernick 13/2</p> <p>bleu = série Gebhard. 21a transp./fond jaune = série Gebhard 21b</p>	<p>Groupe Haevernick 13/3</p> <p>bleu, filets jaunes et blancs = nv. série G</p>	<p>Groupe Haevernick 14 variantes 1-5</p> <p>bleu = série Gebhard. 1</p>	<p>Groupe Haevernick 14/6</p> <p>bleu = série Gebhard. 3</p>
<p>Groupe Haevernick 14/7</p> <p>bleu = série Gebhard. 24 transp./fond jaune = série Gebhard 32</p>	<p>Groupe Haevernick 15</p>	<p>Groupe Haevernick 16</p> <p>bleu, décor de fils jaunes = série Gebhard. 23 entièrement bleu = nv. série AB</p>	<p>Forme nouvelle 92</p>	<p>Forme nouvelle 96</p> <p>transp./fond jaune, décor marqué = nv. série L</p>

Pendentifs en verre sur noyau d'après Monique Seefried (1982)



▲ Se. A



▲ Se. BA



▲ Se. B Ia



▲ Se. B Ib



▲ Se. B II



▲ Se. B III



▲ Se. B III



▲ Se. C I



▲ Se. C II



▲ Se. C III



▲ Se. C III



▲ Se. C IV



▲ Se. C Vb



▲ Se. C VI



▲ Se. D I



▲ Se. D II



▲ Se. E Ib



▲ Se. E Ic



▲ Se. E IIa



▲ Se. E IIb



▲ Se. E III



▲ Se. E IV



▲ Se. E V



▲ Se. E VI



▲ Se. F I



▲ Se. F II



▲ Se. F III



▲ Se. F IV



Verreries romaines d'après Clasina Isings (1957)

1^{ère} moitié du 1^{er} siècle



▲ **Isings 1**
Goethert-Polaschek 6
AR 3.1



▲ **Isings 2**
Goethert-Polaschek 17
AR 6.2



▲ **Isings 3a**
Morin-Jean 68
AR 2.1



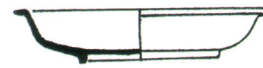
▲ **Isings 3b**
Morin-Jean 69
AR 2.2



▲ **Isings 3c**
AR 2.3



▲ **Isings 4**
Goethert-Polaschek 45



▲ **Isings 5**



▲ **Isings 6**
Morin-Jean 37
Goethert-Polaschek 70a
AR 125/126/127



▲ **Isings 7**



▲ **Isings 8**
Morin-Jean 20
Goethert-Polaschek 66a/b
AR 128.1



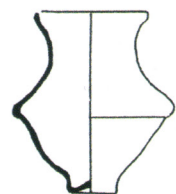
▲ **Isings 9**
Morin-Jean 27
Goethert-Polaschek 67



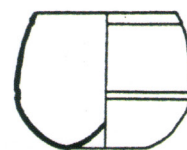
▲ **Isings 10**
Goethert-Polaschek 155
AR 124



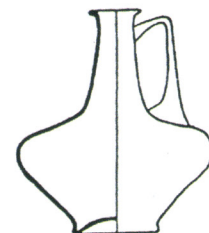
▲ **Isings 11**
Morin-Jean 126
Goethert-Polaschek 157
AR 123



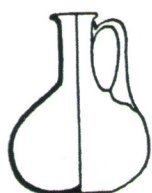
▲ **Morin-Jean 6**
Goethert-Polaschek 31



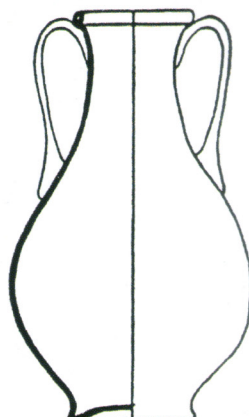
▲ **Isings 12**
Goethert-Polaschek 30
AR 34



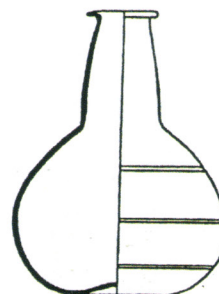
▲ **Isings 13**



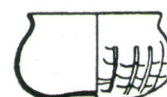
▲ **Isings 14**
Goethert-Polaschek 116
AR 167



▲ **Isings 15**
Goethert-Polaschek 133
AR 165



▲ **Isings 16**
AR 141

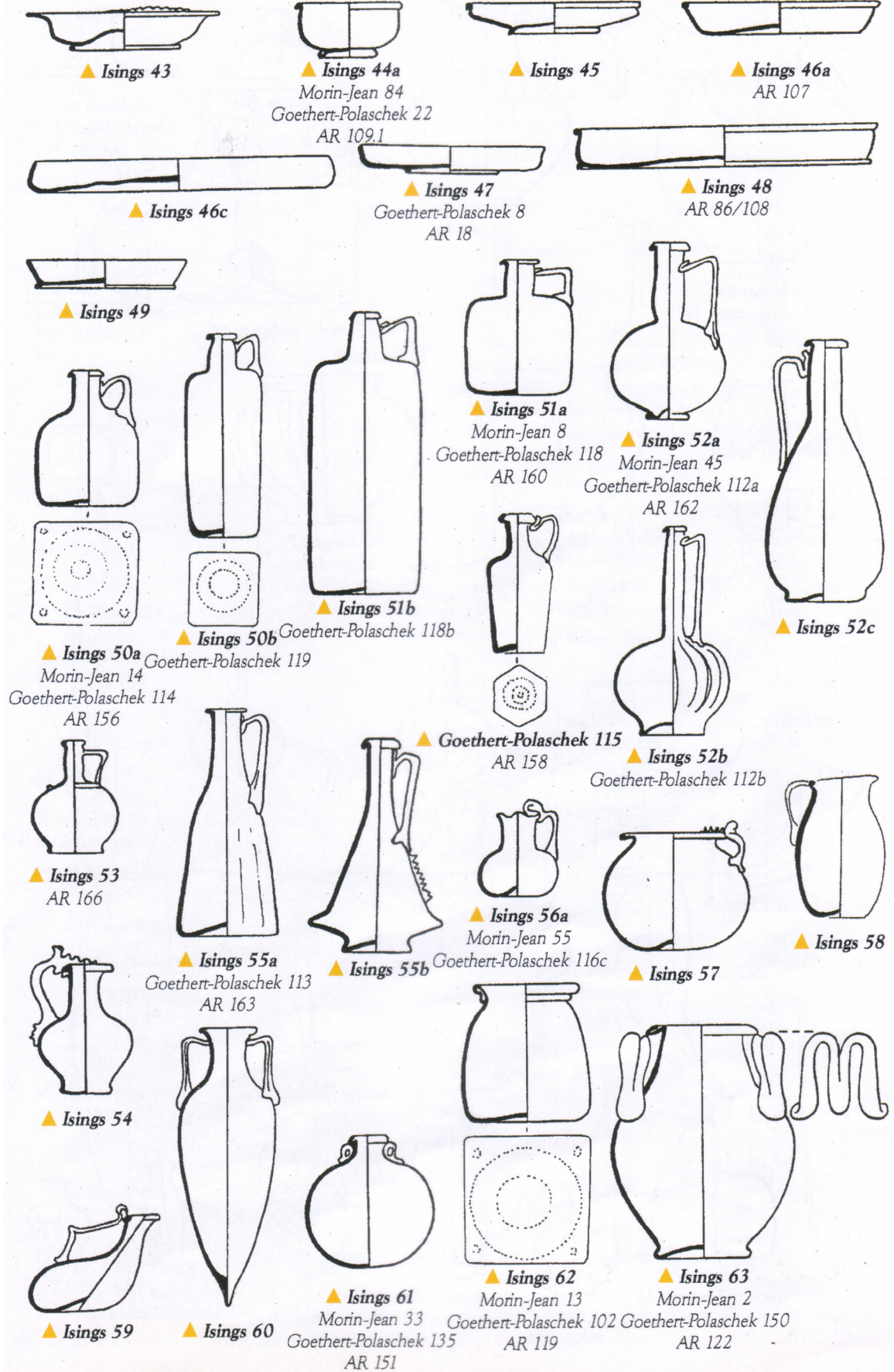


▲ **Isings 17**
Morin-Jean 69
Goethert-Polaschek 4
AR 28

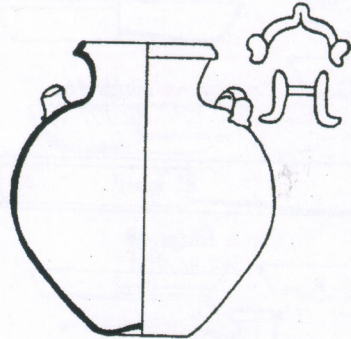
Verreries romaines d'après Clasina Isings (1957) 2^{ème} moitié du 1^{er} siècle



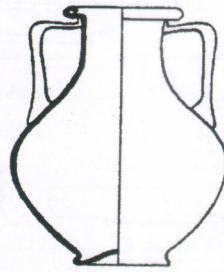
Verreries romaines d'après Clasina Isings (1957)



Verreries romaines d'après Clasina Isings (1957)



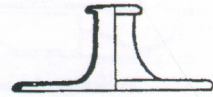
▲ **Isings 64**
Goethert-Polaschek 149
AR 121



▲ **Isings 65**
Goethert-Polaschek 152



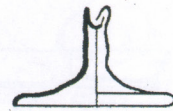
▲ **Isings 66a**
Goethert-Polaschek 153
AR 178/179



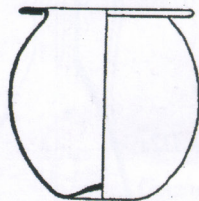
▲ **Isings 66b**
Goethert-Polaschek 154
AR 180



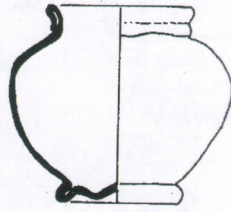
▲ **Isings 66c**



▲ **Isings 66d**



▲ **Isings 67a**
Morin-Jean 1
Goethert-Polaschek 147a
AR 117



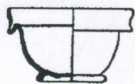
▲ **Isings 67b**
Morin-Jean 5
Goethert-Polaschek 146a
AR 118.1



▲ **Isings 67c**
Morin-Jean 5
Goethert-Polaschek 146b
AR 118.2



▲ **Isings 68**
Goethert-Polaschek 147d
AR 113/114



▲ **Isings 69a**
Morin-Jean 86



▲ **Isings 69b**
Morin-Jean 85
Goethert-Polaschek 26
AR 89



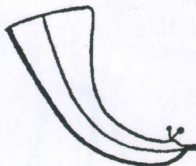
▲ **Isings 70**



▲ **Isings 71**
Goethert-Polaschek 88
AR 142



▲ **Isings 72**
Goethert-Polaschek 75



▲ **Isings 73a**



▲ **Isings 73b**



▲ **Isings 75a**
Morin-Jean 137



▲ **Isings 75b**
Morin-Jean 136



▲ **Isings 76**
AR 106



▲ **Isings 77**
Goethert-Polaschek 16
AR 177



▲ **Isings 78a**



▲ **Isings 74**
AR 105



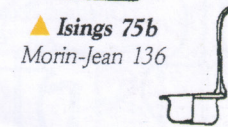
▲ **Isings 78b**
Goethert-Polaschek 158



▲ **Scatozza Höricht 17a**



▲ **Isings 78c**
Goethert-Polaschek 156



▲ **Scatozza Höricht 17b**

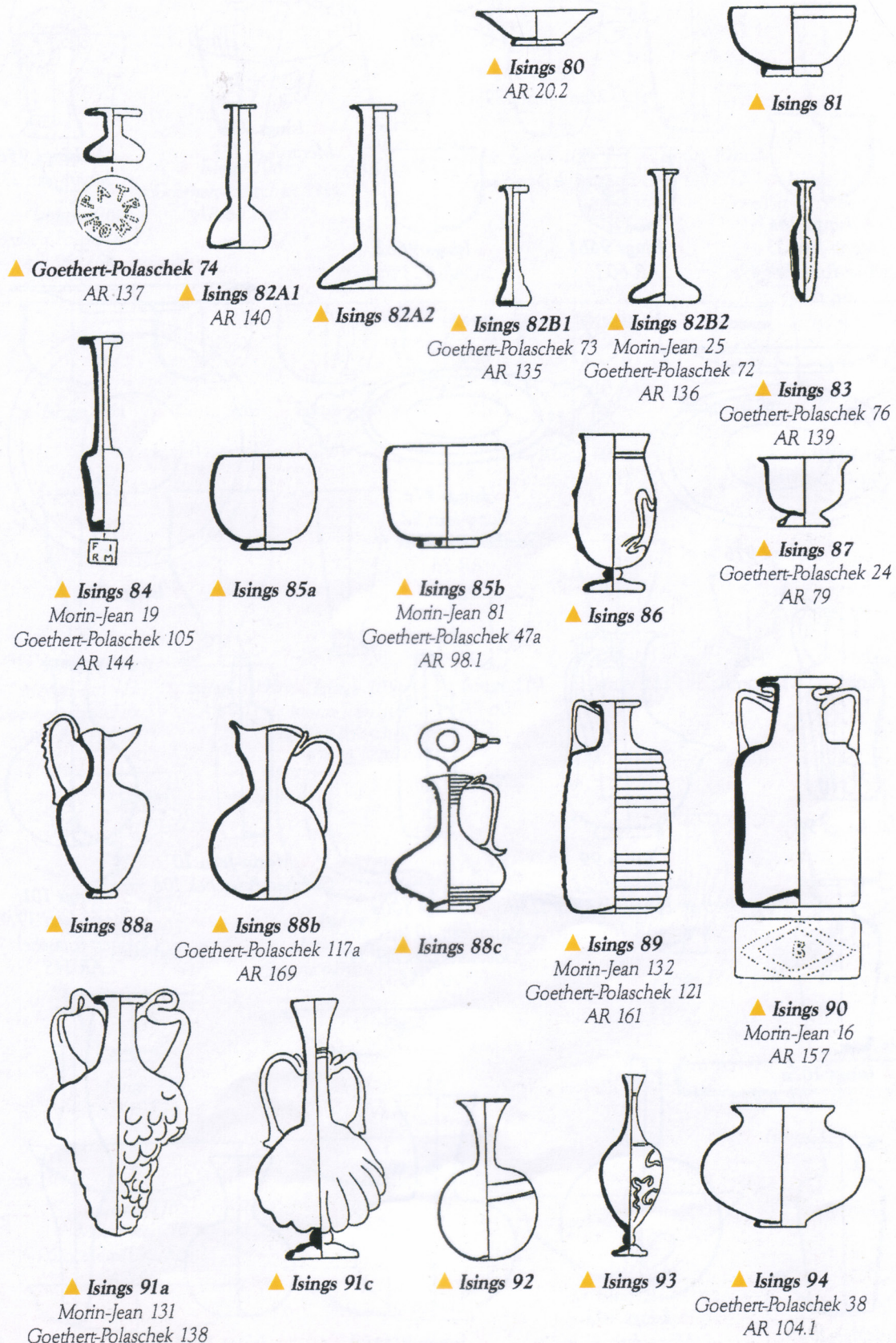


▲ **Isings 78d**
Goethert-Polaschek 68



▲ **Isings 78e**

Verreries romaines d'après Clasina Isings (1957) II^{ème} siècle



Verreries romaines

d'après Clasina Isings (1957)

III^{ème} siècle



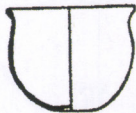
▲ Isings 95a
Morin-Jean 129



▲ Isings 95b
Morin-Jean 125



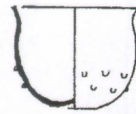
▲ Isings 95c
Morin-Jean 139



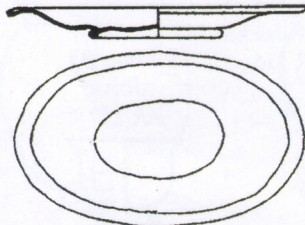
▲ Isings 96a
Morin-Jean 73
Goethert-Polaschek 49a
AR 60.1



▲ Isings 96b1
AR 60.1



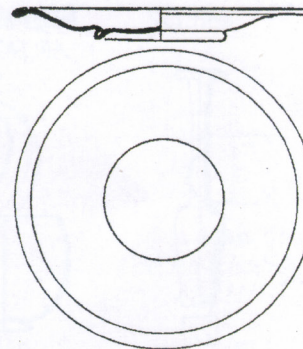
▲ Isings 96b2
AR 60.3



▲ Isings 97b



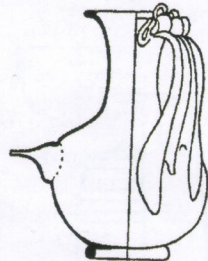
▲ Isings 97c
Morin-Jean 92
Goethert-Polaschek 11
AR 26



▲ Isings 97a



▲ Isings 98



▲ Isings 99
Morin-Jean 52
Goethert-Polaschek 116b/123b
AR 167



▲ Isings 100a

Morin-Jean 10 (avec anse)
Goethert-Polaschek 140
AR 155



▲ Morin-Jean 10
Goethert-Polaschek 108



▲ Isings 101

Morin-Jean 39
Goethert-Polaschek 79
AR 148



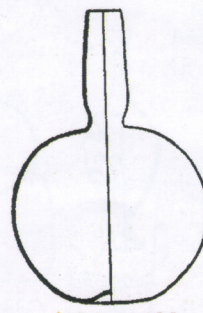
▲ Isings 102a

Goethert-Polaschek 109a



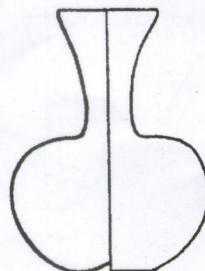
▲ Isings 102b

Variante de M-J 9
Goethert-Polaschek 110b



▲ Isings 103

Morin-Jean 41
Goethert-Polaschek 93
AR 154.1



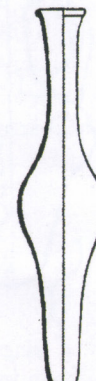
▲ Isings 104a

Morin-Jean 40
Goethert-Polaschek 101a



▲ Isings 104b

Morin-Jean 40
Goethert-Polaschek 101b

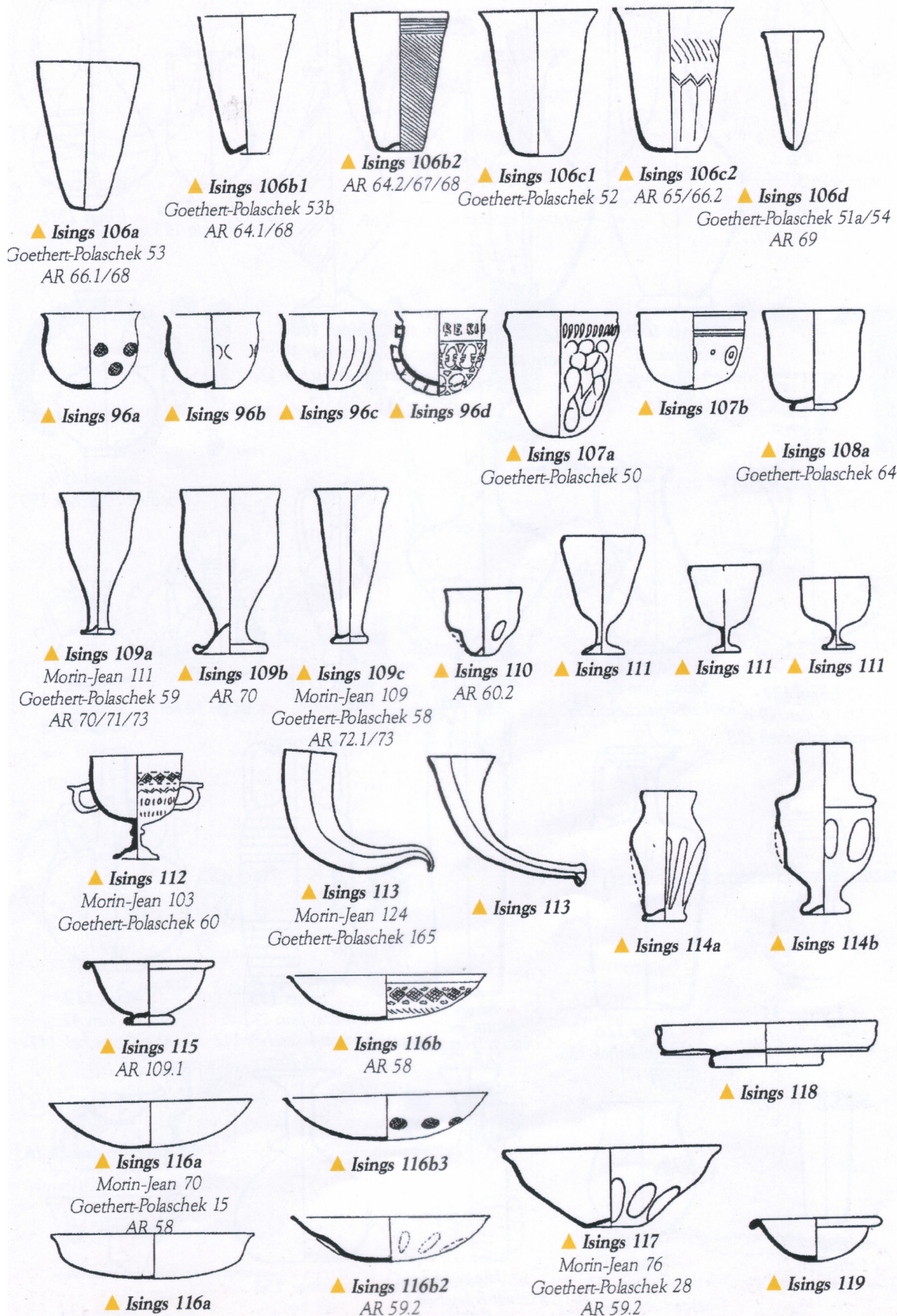


▲ Isings 105

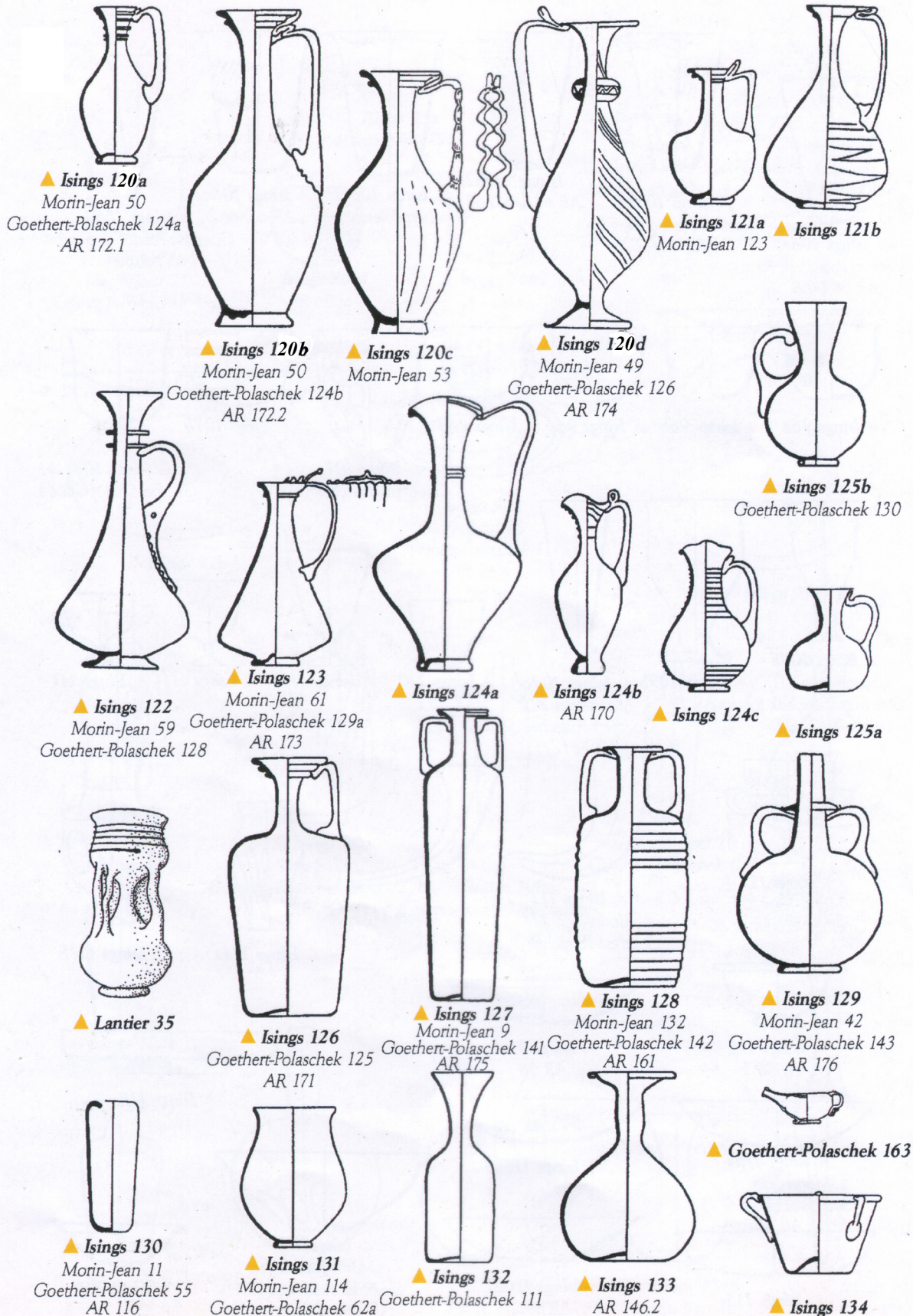
Morin-Jean 32
Goethert-Polaschek 85

Verreries romaines d'après Clasina Isings (1957)

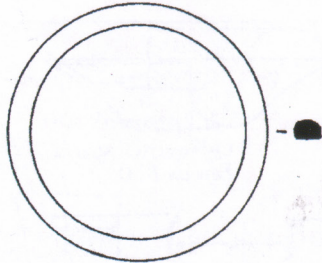
IV^{ème} siècle



Verreries romaines d'après Clasina Isings (1957)



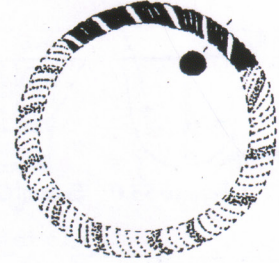
Verreries romaines



Guiry-en-Véxin 272

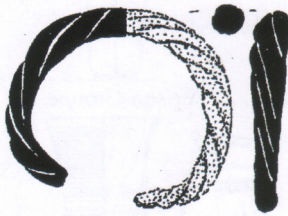


Cabart 7068BL

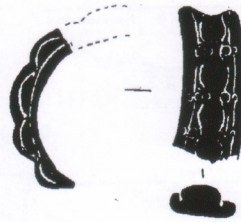


Cabart 12104B

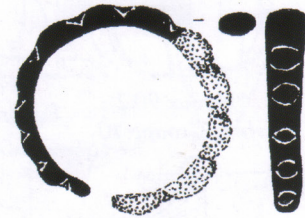
▲ Anneaux et bracelets fermés



Cabart 10536BL

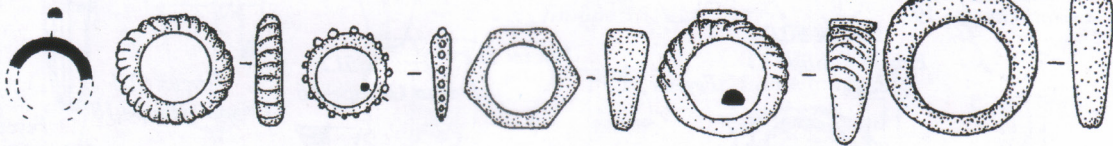


Cabart 12103B



Cabart 10537BL

▲ Bracelets ouverts



Cabart 11907B

Vitrum 75

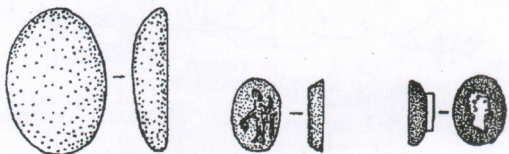
Vitrum 76

Vitrum 77

Vitrum 73

Vitrum 107

▲ Bagues

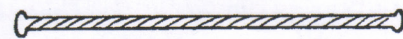


Vitrum 104

Vitrum 95

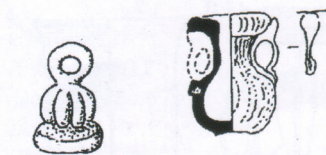
Vitrum 102

▲ Cabochons, intaille et camée



Irsing 79

▲ Agitateur



Vitrum 129.2

Cabart 11071BL

▲ Pendants de collier



Guiry-en-Véxin 289

▲ Perles



▲ Fusaïole



Cabart 10389BL

▲ Pion



Biaggio 113

▲ Aiguille



Guiry-en-Véxin 272

▲ Epingle

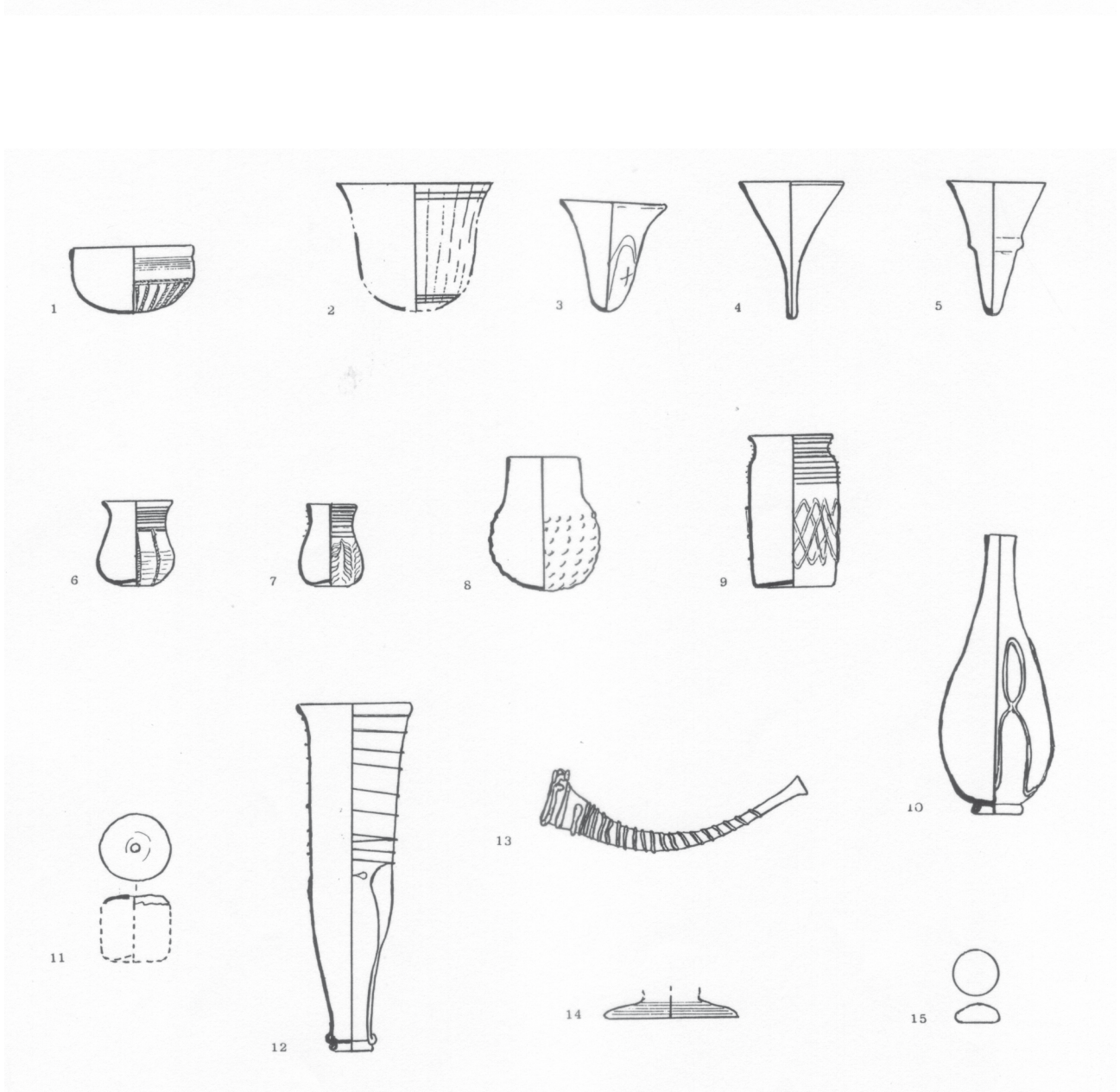
La verrerie mérovingienne : Période I (400-550) d'après Jean-Yves Feyeux (2003) et Vera I. Evison (2000)



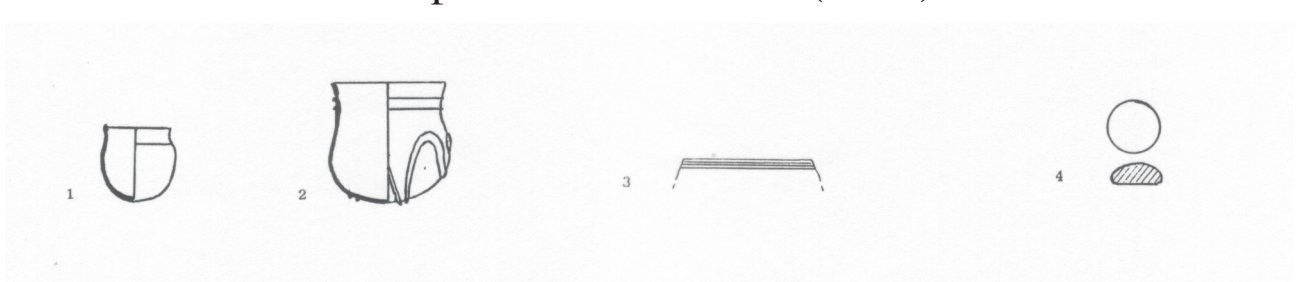
La verrerie mérovingienne : Période II (550-700) d'après Jean-Yves Feyeux (2003) et Vera I. Evison (2000)



La verrerie carolingienne : Période III (700-900) d'après Vera I. Evison (2000)



La verrerie du haut Moyen Âge : Période IV (900-1100) d'après Vera I. Evison (2000)



Les perles mérovingiennes d'après René Legoux (1993)



Les perles mérovingiennes

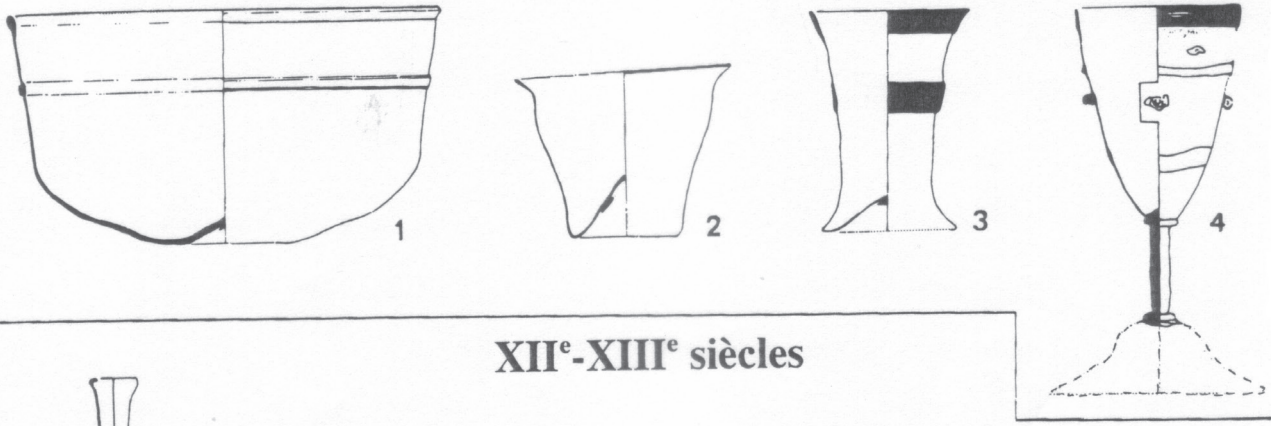
d'après René Legoux (1993)



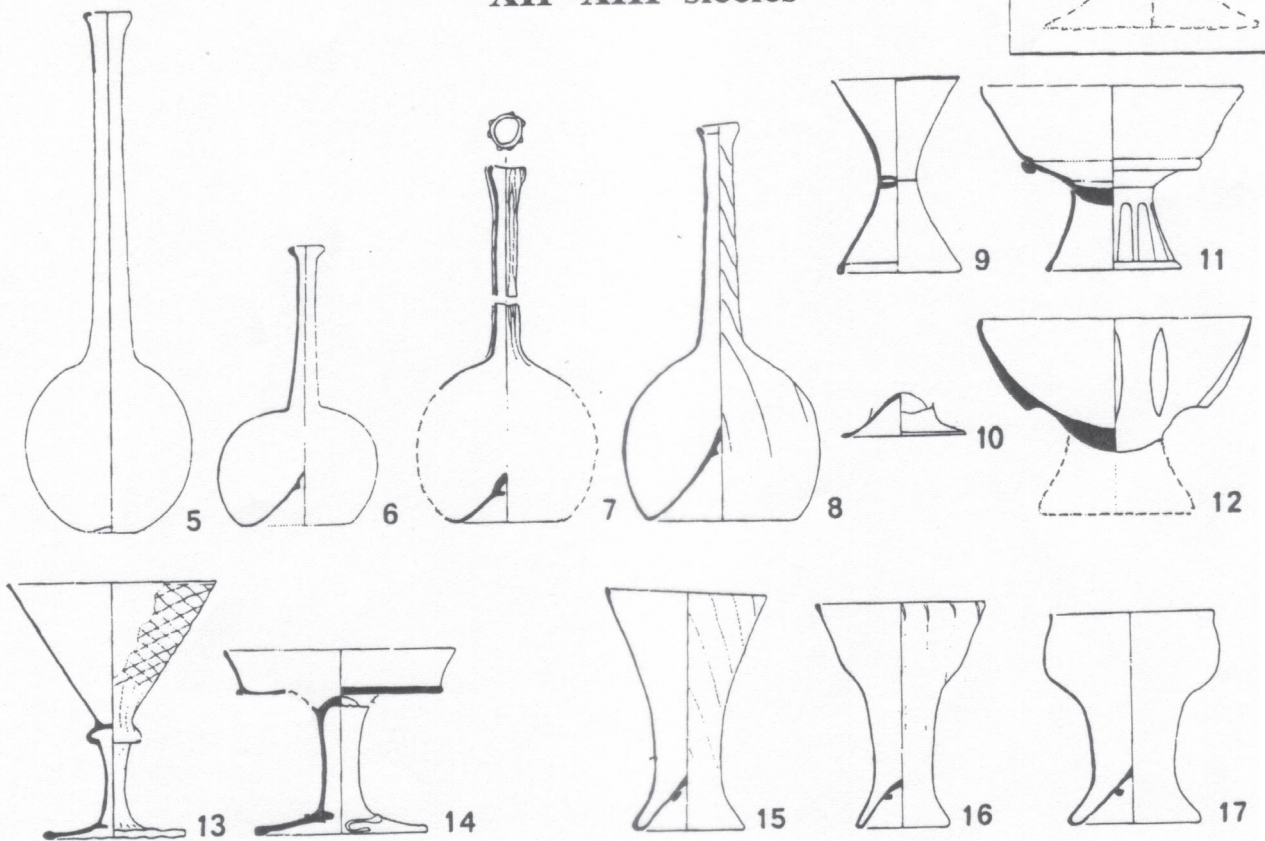
La verrerie du 11^e au 13^e siècle dans le Midi de la France

d'après Danièle Foy (1989)

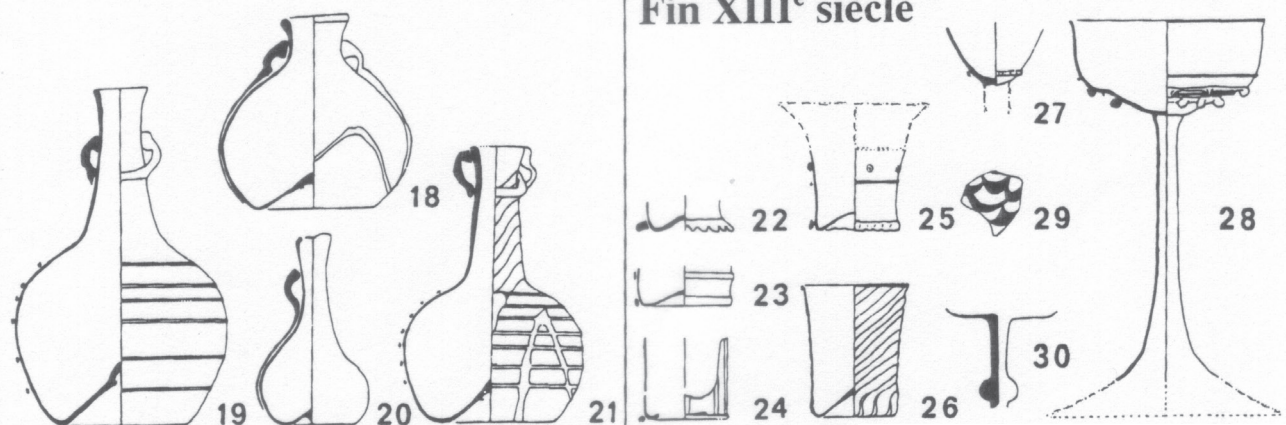
XI^e-XII^e siècles



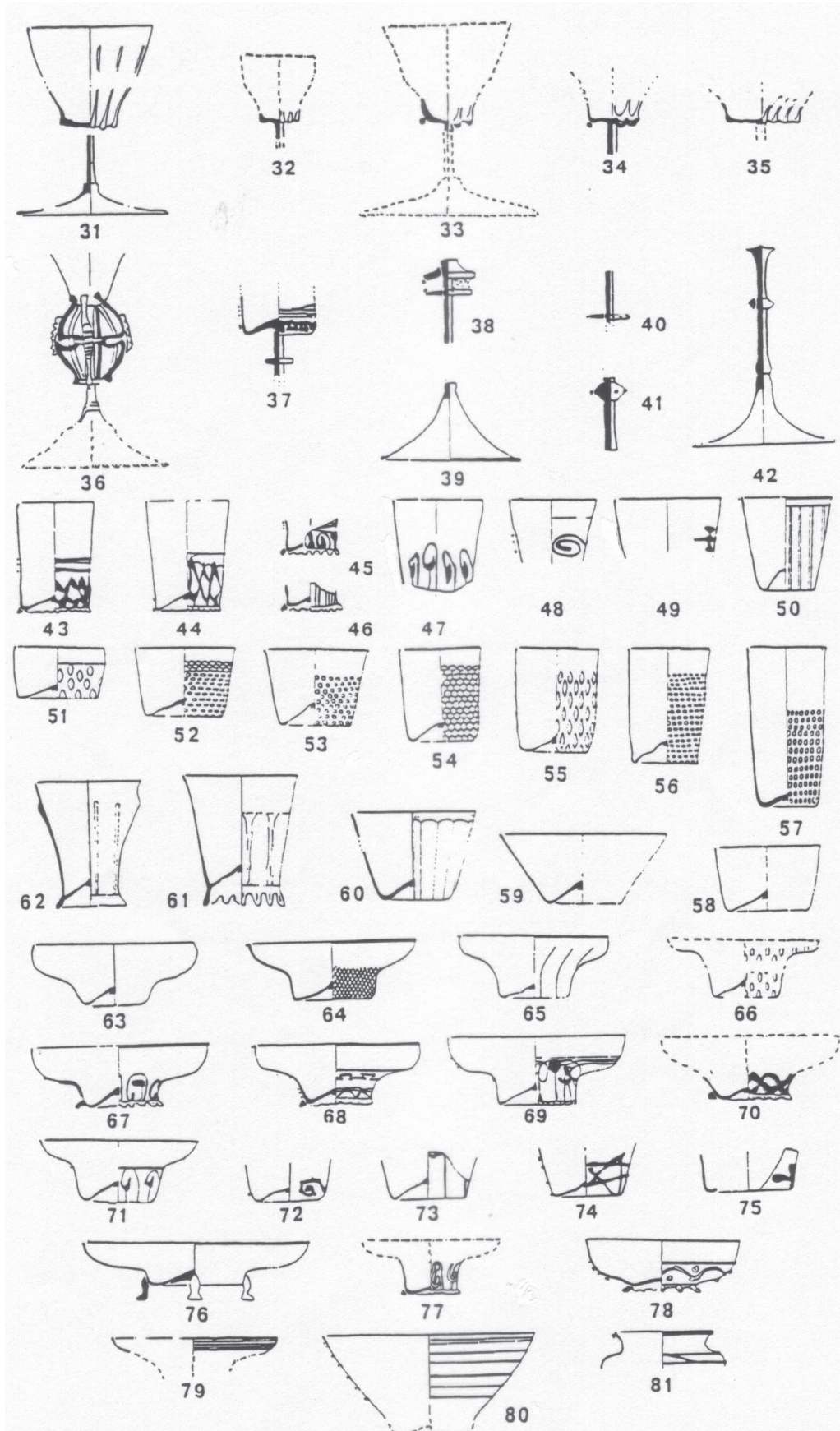
XII^e-XIII^e siècles



Fin XIII^e siècle

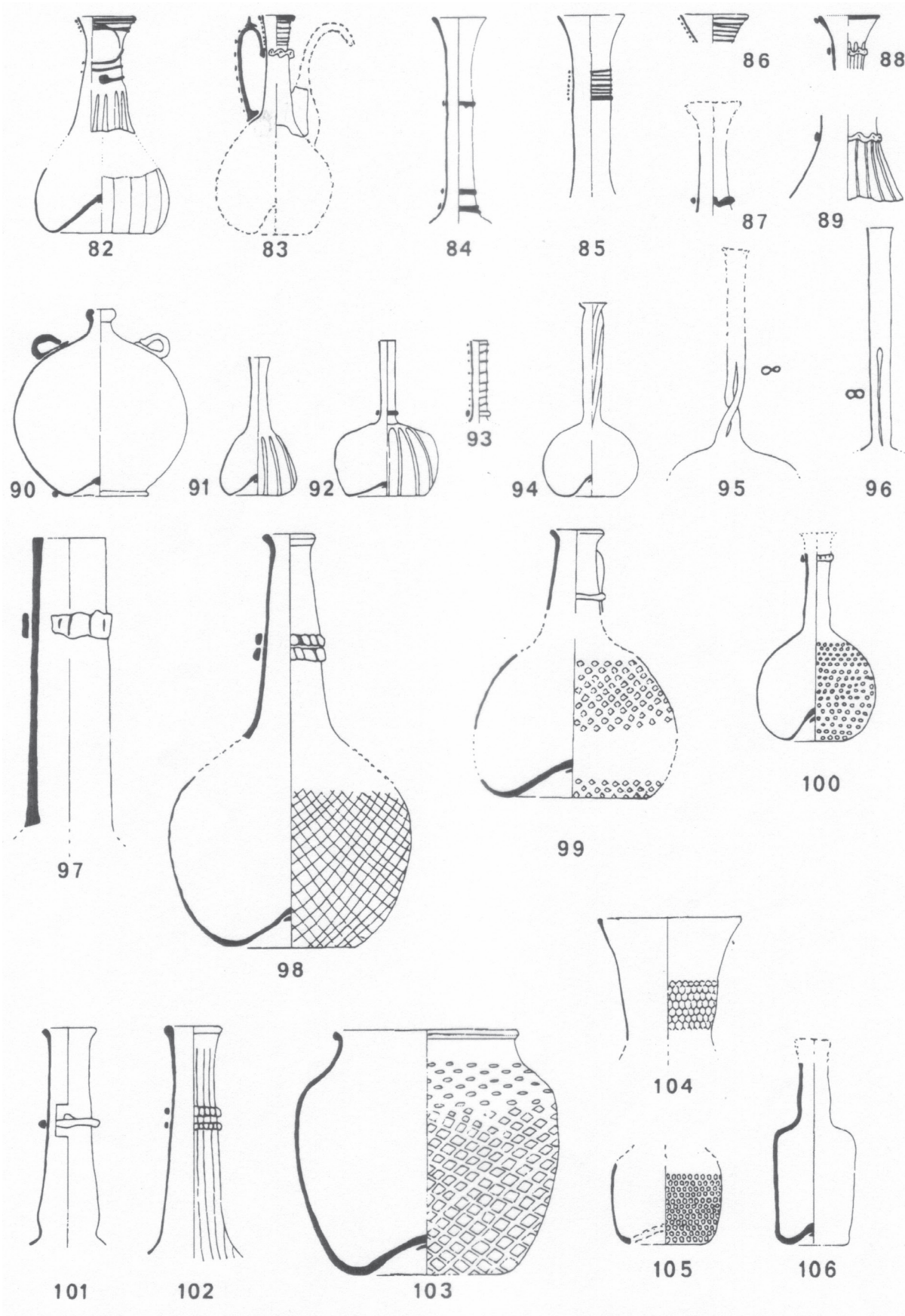


La verrerie au 14^e siècle dans le Midi de la France d'après Danièle Foy (1989)

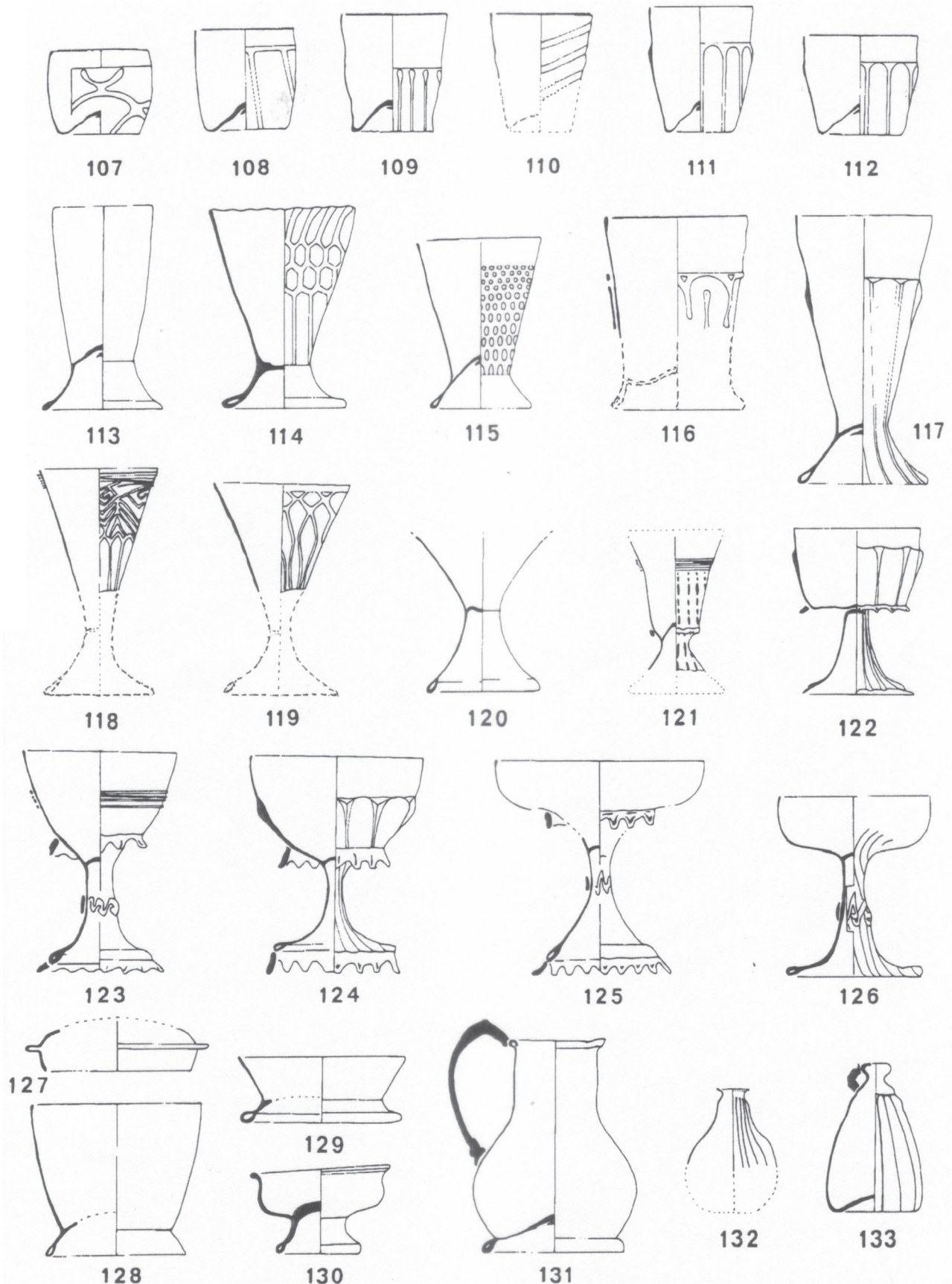


La verrerie au 14^e siècle dans le Midi de la France (suite)

d'après Danièle Foy (1989)



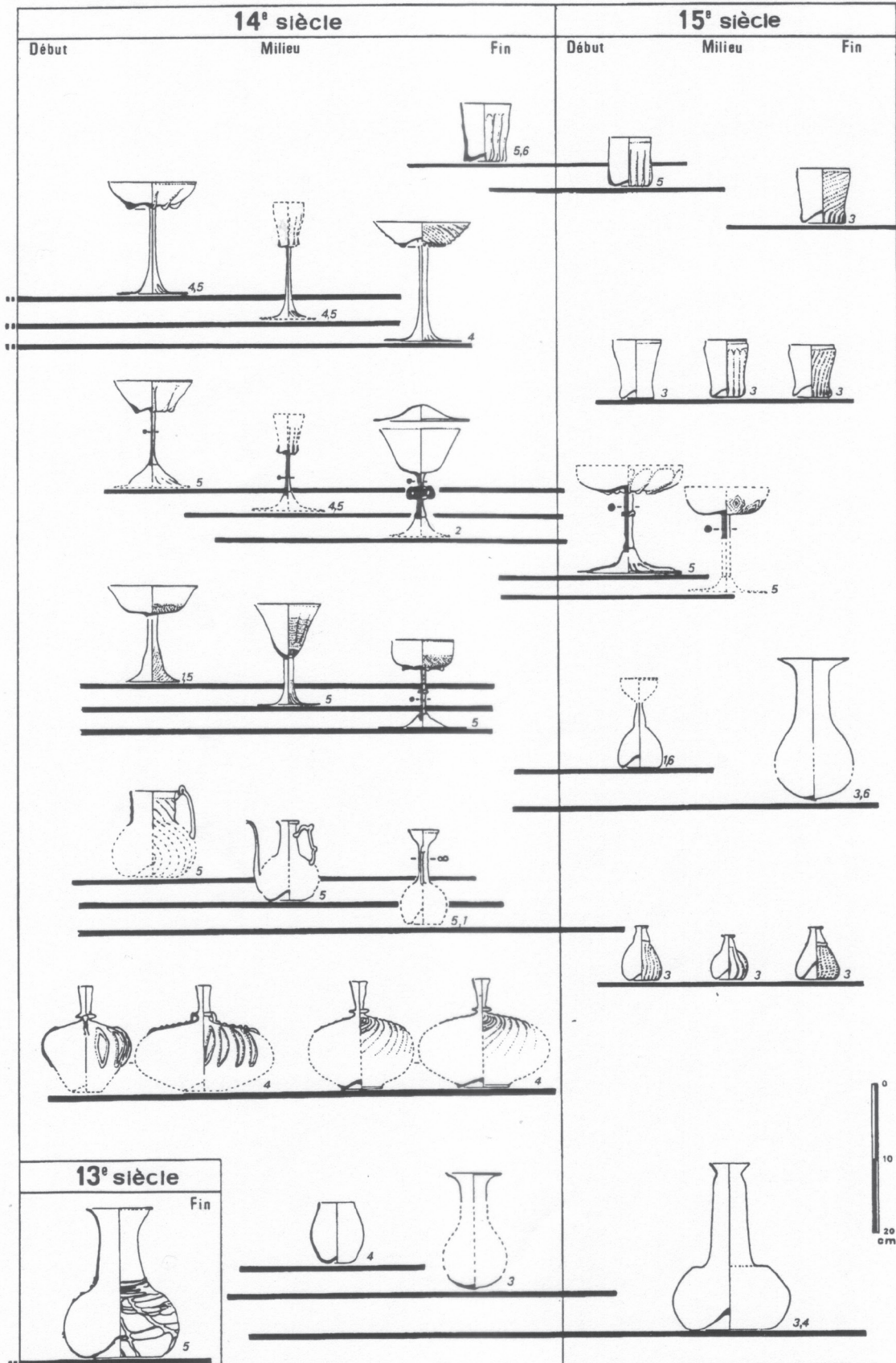
La verrerie du 15^e et 16^e siècle dans le Midi de la France d'après Danièle Foy (1989)



La verrerie au 14^e et 15^e siècles dans le nord de la France

d'après *Verreries de l'Est de la France* (1990)

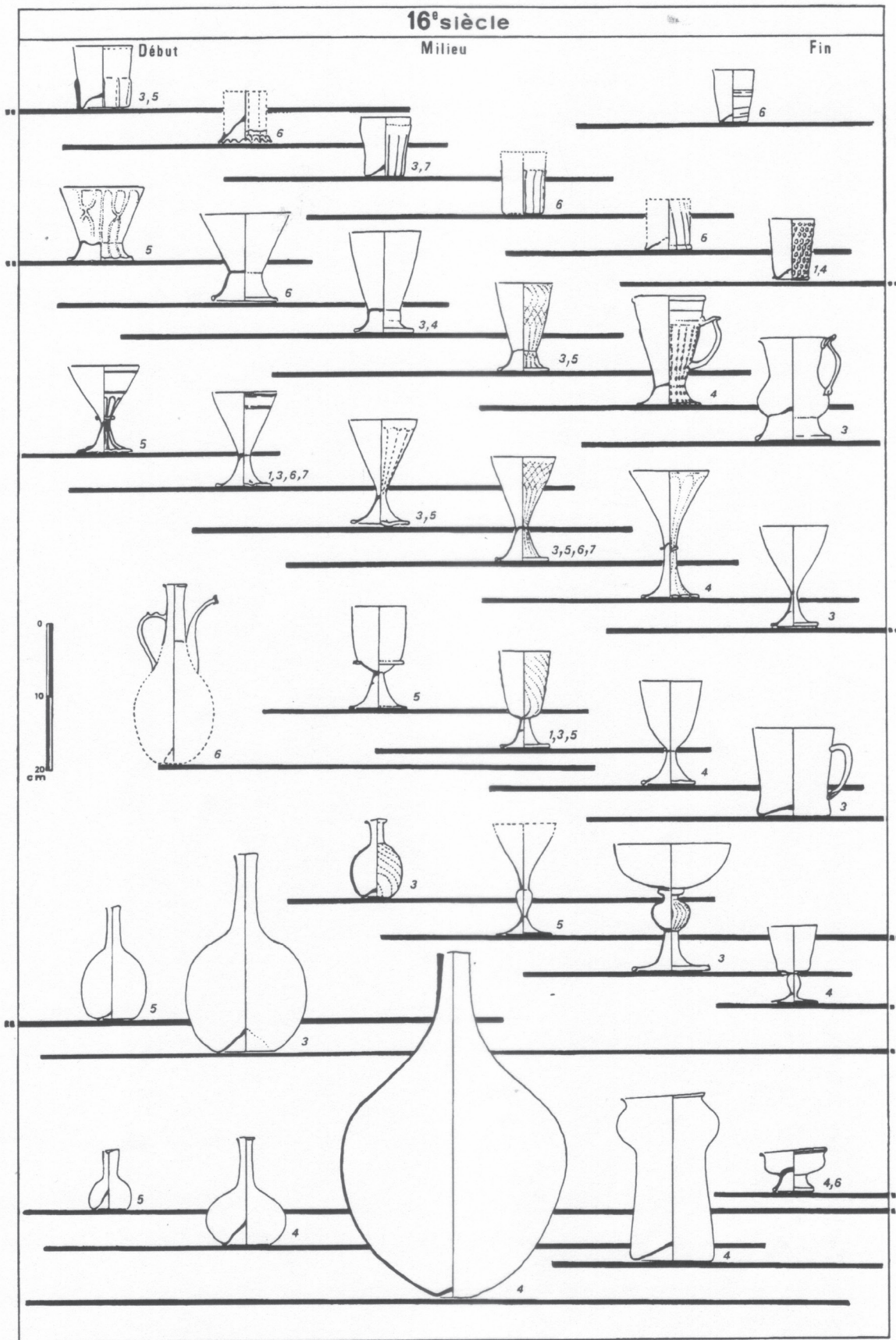
présence en 1 = Alsace ; 2 = Bourgogne ; 3 = Champagne ; 4 = Franche-Comté ; 5 = Lorraine ; 6 = Rhône-Alpes ; 7 = Pays de Montbéliard



La verrerie au 16^e siècle dans le nord de la France

d'après *Verreries de l'Est de la France* (1990)

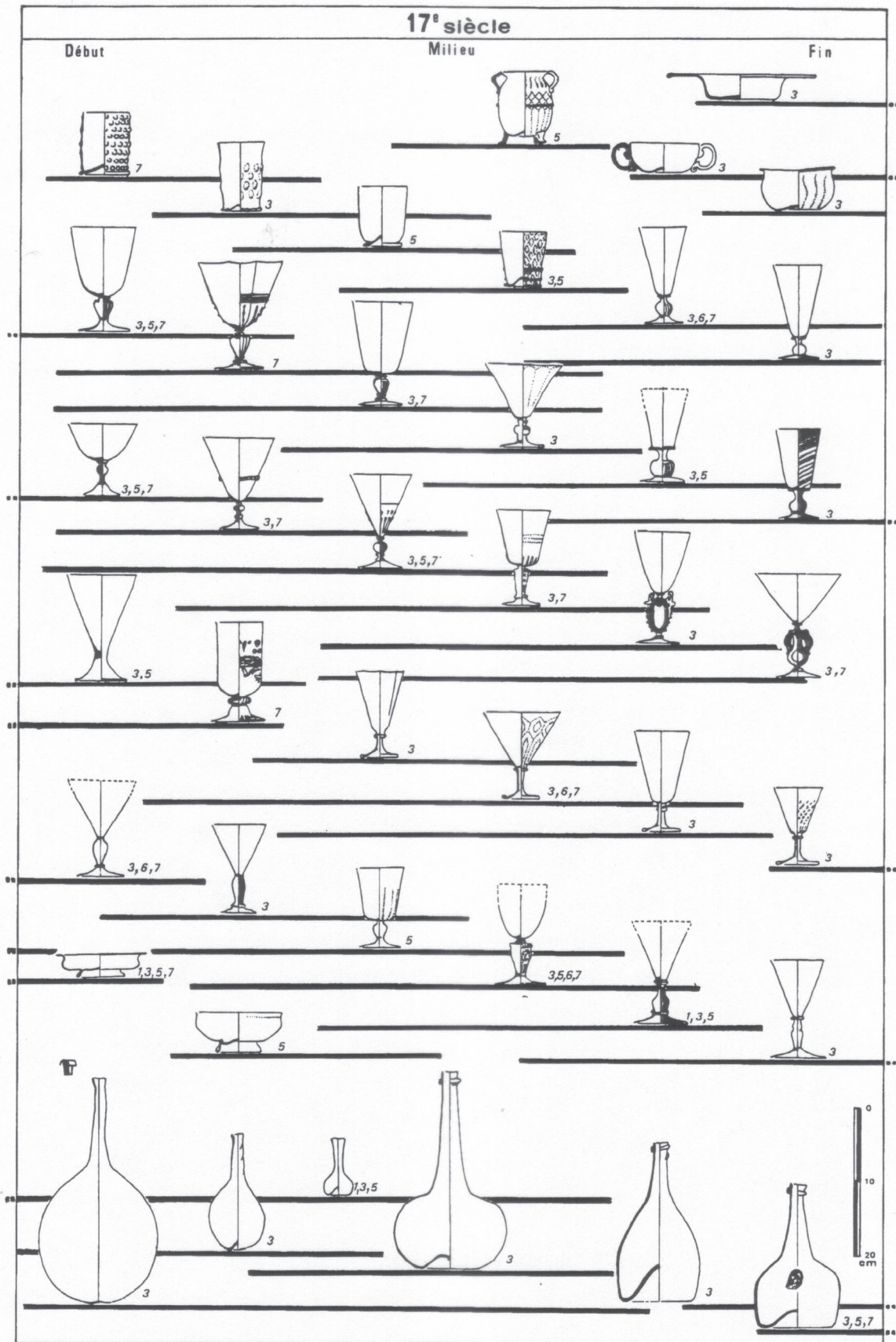
présence en 1 = Alsace ; 2 = Bourgogne ; 3 = Champagne ; 4 = Franche-Comté ; 5 = Lorraine ; 6 = Rhône-Alpes ; 7 = Pays de Montbéliard



La verrerie au 17^e siècle dans le nord de la France

d'après *Verreries de l'Est de la France* (1990)

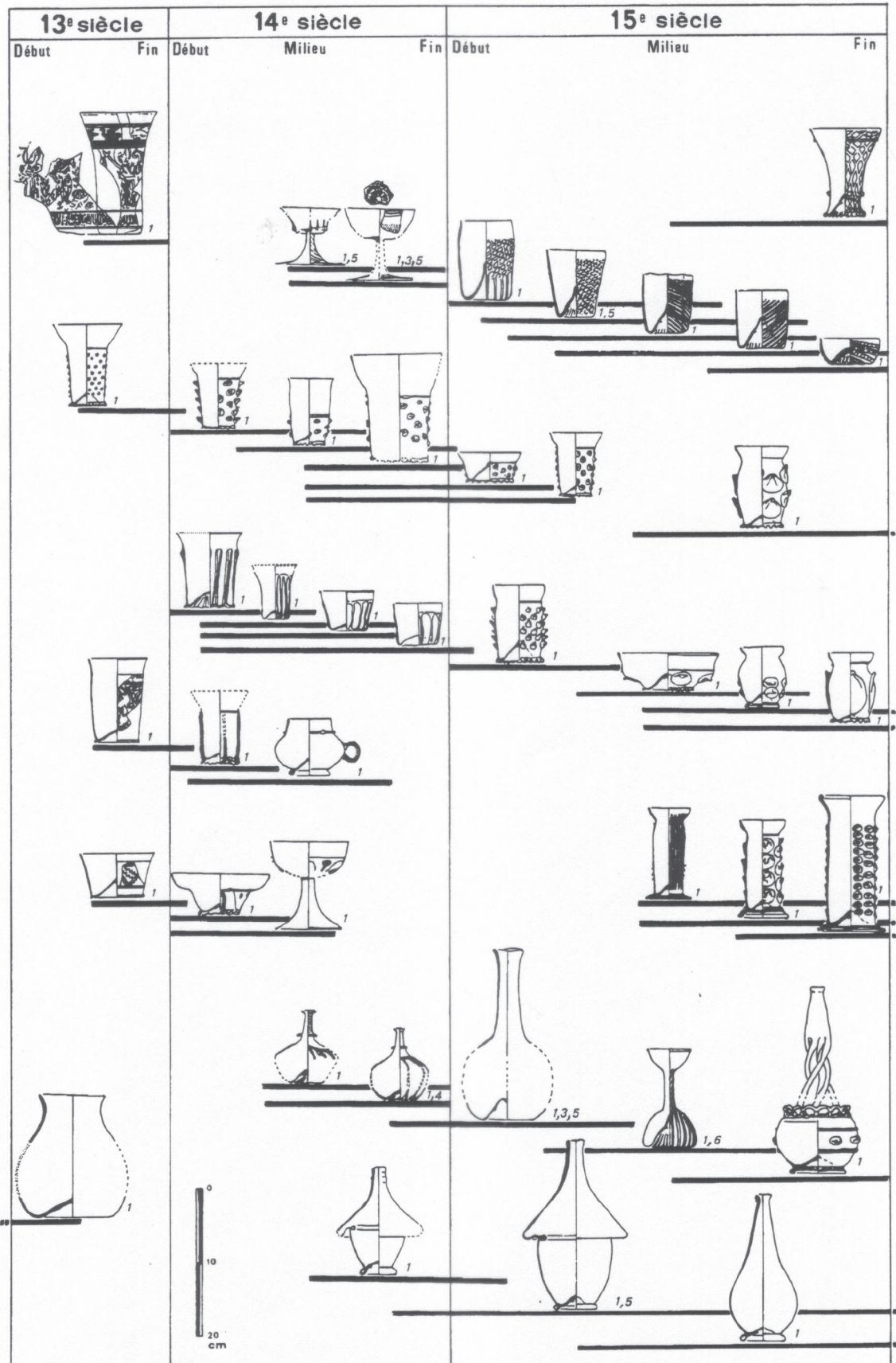
présence en 1 = Alsace ; 2 = Bourgogne ; 3 = Champagne ; 4 = Franche-Comté ; 5 = Lorraine ; 6 = Rhône-Alpes ; 7 = Pays de Montbéliard



La verrerie du 13^e au 15^e siècle dans les pays du Rhin

d'après *Verreries de l'Est de la France* (1990)

présence en 1 = Alsace ; 2 = Bourgogne ; 3 = Champagne ; 4 = Franche-Comté ; 5 = Lorraine ; 6 = Rhône-Alpes ; 7 = Pays de Montbéliard



Bibliographie

- Cabart Hubert, Charpy Jean-Jacques et Poulain Charles**, « Les verreries antiques du musée archéologique d'Épernay », *Bull. Soc. archéo. Champenoise*, n°4, Châlons-sur-Marne, 1994.
- Cabart Hubert et Feyeux Jean-Yves**, Verres de Champagne, Le verre à l'époque mérovingienne en Champagne-Ardenne, *Bull. Soc. archéo. Champenoise*, n°4, 1995.
- Evison Vera I.**, « Glass vessels in England, AD 400-1100 », in Price Jennifer (édit.), *Glass in Britain and Ireland AD 350-1100*, British Museum occasional paper n° 127, Londres, 2000.
- Feyeux Jean-Yves**, *Le verre mérovingien du quart Nord-est de la France*, Paris, 2003.
- Foy Danièle**, « La verrerie du midi méditerranéen », in *À travers le verre du Moyen Âge à la Renaissance*, Nancy, 1989.
- Gebhard Rupert**, *Der Glasschmuck aus dem Oppidum Manching*, Stuttgart, 1989.
- Gebhard Rupert**, « Pour une nouvelle typologie des bracelets celtiques en verre », in Feugère Michel (dir.), *Le verre préromain en Europe occidentale*, Montagnac, 1989.
- Guido Margaret**, *The glass beads of the Prehistoric and roman Periods in Britain and Ireland*, Londres, 1978.
- Goethert-Polaschek Karin**, *Katalog der römischen Gläser des Rheinischen Landesmuseums Trier*, Mayence, 1977.
- Grose David Frederick**, *Early Ancient Glass, core-formed, rod-formed and cast vessels and objets from the late Bronze Age to the early Roman Empire, 1600 B.C. to A.D. 50*, The Toledo Museum of Art, New York, 1989.
- Haevernick Thea Elisabeth**, *Die Glasarmringe und Ringperlen der Mittel- und Spätlatènezeit auf dem europäischen Festland*, Bonn, 1960.
- Isings Clasina**, *Roman glass from dated finds*, Groningen/Djakarta, 1957.
- Lantier Raymond**, *La verrerie au Musée des Antiquités Nationales*, éditions A. Morancé, Paris, s. d.
- Legoux René**, « Les perles mérovingiennes, typologie », in *Catalogue Verre et Merveilles*, Guiry-en-Vexin, 1993, p. 103-108 et 130-131.
- Maul Birgit**, *Frühmittelalterliche Gläser des 5.-7./8. Jahrhunderts n. Chr.* Bonn, 2002.
- Morin-Jean**, *La verrerie en Gaule sous l'Empire romain*, Paris, 1913.
- Rütti Beat**, *Die römischen Gläser aus Augst und Kaiseraugst*, Augst, 1991.
- Scatozza Höricht Lucia Amalia**, *I vetri romani di Erculano*, Rome, 1986.
- Seefried Monique**, *Les pendentifs en verre sur noyau des Pays de la Méditerranée Antique*, Ecole Française de Rome, 1982.
- Spaer Maud**, *Ancient Glass in the Israel Museum, beads and other small objects*, Jerusalem, 2001.
- Verrerie de l'Est de la France, XIII^e-XVIII^e siècles**, 9^e supplément Rev. Archéo de l'Est et du Centre-Est, Dijon, 1990.
- Vitrum**, Le verre en Bourgogne, Autun, 1990.

Société Archéologique Champenoise

BUREAU

Président :	Philippe TOURTEBATTE
Vice-Président :	Aline BATAILLE-MELKON
Vice-Président :	Michel CHOSENOT
Secrétaire :	Jean-Claude ROUFFIGNAC
Secrétaire-adjoint :	Agnès BALMELLE
Trésorier :	Denis MENET
Trésorier-adjoint :	Charles POULAIN



Siège Social :
Maison de la Vie associative - Bureau 305 - Boîte 48 -
122 bis, rue du Barbâtre - 51100 REIMS
Téléphone : 06 32 13 52 60